



## Manuale d'uso e manutenzione



# ACC.32

## Aspiratore per polveri

*Istruzioni in italiano*  
11/2014

**COMPA TECH S.r.l.**

Via Piemonte, 11/15 - 41012 - Carpi (MO) - Italy

Web: [www.compasaw.com](http://www.compasaw.com) - E-mail: [info@compasaw.com](mailto:info@compasaw.com)

Tel. (+39) 059 527887 - Fax (+39) 059527889



## INFORMAZIONI GENERALI SUL PRODUTTORE

Attiva da quasi 50 anni nel settore delle macchine della lavorazione del legno, Compa si è specializzata da oltre venticinque anni alla produzione di troncatrici e rappresenta l'unica impresa che può vantare una specializzazione così marcata e una gamma di modelli tanto estesa e qualificata.

La Compa Tech s.r.l. non potrà essere ritenuta responsabile degli eventuali danni che risulteranno da un utilizzo non descritto in questo manuale o da una manutenzione effettuata non correttamente.

Tutti i diritti sono riservati alla Compa Tech s.r.l.

Per qualsiasi necessità o consiglio d'uso, rivolgetevi al concessionario di zona.

Per ogni esigenza di corrispondenza scritta o telefonica col Concessionario o con Compa Tech S.r.l. riguardanti la macchina è necessario fornire le seguenti informazioni:

- Modello macchina
- Numero di matricola
- Tensione e frequenza della macchina
- Nominativo del Concessionario presso il quale è stata acquistata
- Descrizione dell'eventuale difetto riscontrato
- Descrizione del tipo di lavorazione eseguita
- Ore di utilizzo giornaliere

Inviare a: COMPA TECH S.r.l.  
Via Piemonte, 11/15  
42012 - Carpi (MO) - ITALY  
Tel: (+39) 059-527887  
Fax: (+39) 059-527889  
E-mail: [info@compasaw.com](mailto:info@compasaw.com)  
Http: [//www.compasaw.com](http://www.compasaw.com)

## IDENTIFICAZIONE DELLA MACCHINA

Il modello della macchina è rappresentato da una targhetta (vedere fig. B) posta nella parte anteriore del basamento con l'identificazione della stessa che riporta i dati seguenti:

1. Nome Costruttore
2. Modello macchina
3. Dati tecnici
4. Marchio di certificazione
5. Obbligo di indossare occhiali protettivi
6. Obbligo di indossare guanti protettivi
7. Obbligo di indossare cuffia antirumore
8. Indicazione per smaltimento rifiuti

## INDICE

<b>INFORMAZIONI GENERALI SUL PRODUTTORE..</b>	<b>2</b>
IDENTIFICAZIONE DELLA MACCHINA.....	2
<b>1. GENERALITA' SUL MANUALE .....</b>	<b>3</b>
1.1 Prime avvertenze di sicurezza .....	3
1.2 Garanzia .....	3
<b>2. AVVERTENZE GENERALI DI SICUREZZA ....</b>	<b>4</b>
2.1 Avvertenze sul trasporto .....	4
2.2 Avvertenze sull'installazione .....	4
2.3 Dispositivi di protezione individuali .....	4
2.4 Avvertenze per un uso corretto della macchina.....	4
2.5 Avvertenze per una corretta manutenzione del prodotto.....	5
2.6 Avvertenze di sicurezza elettriche.....	5
2.7 Avvertenze di sicurezza per la rumorosità e le vibrazioni .....	6
2.8 Rischi residui .....	6
2.9 Avvertenze speciali .....	7
<b>3. INFORMAZIONI TECNICHE.....</b>	<b>7</b>
3.1 Caratteristiche tecniche.....	7
3.2 Descrizione macchina.....	7
<b>4. TRASPORTO .....</b>	<b>8</b>
<b>5. ALLACCIAMENTO ELETTRICO .....</b>	<b>8</b>
<b>6. MONTAGGIO .....</b>	<b>9</b>
<b>7. ISTRUZIONI D'USO .....</b>	<b>10</b>
<b>8. MANUTENZIONE.....</b>	<b>10</b>
<b>9. SMALTIMENTO .....</b>	<b>11</b>
<b>10. DICHIARAZIONE DI CONFORMITA' .....</b>	<b>11</b>
<b>11. RICAMBI .....</b>	<b>12</b>
<b>FIGURE .....</b>	<b>15</b>
<b>NOTE .....</b>	<b>17</b>

## 1. GENERALITA' SUL MANUALE

Questo manuale è composto da 3 macro parti.

- La prima parte fornisce informazioni relative al costruttore e struttura del manuale.
- La seconda parte contiene informazioni generali sulla sicurezza che devono essere lette assolutamente prima di iniziare qualsiasi operazione sulla macchina.
- La terza ed ultima parte contiene istruzioni specifiche sul modello con ulteriori informazioni di sicurezza specifiche del prodotto.



Tutte e 3 le sezioni di questo manuale devono essere lette attentamente prima di iniziare qualsiasi attività.

Tipologia delle informazioni:



**NOTE:** Questo simbolo evidenzia le informazioni tecniche giudicate importanti per un uso efficace del prodotto.



**AVVERTENZE:** Questo simbolo evidenzia le informazioni tecniche giudicate importanti per non danneggiare in prima battuta il prodotto ed eventualmente compromettere la sicurezza dell'operatore.



**ATTENZIONE!** Questo simbolo evidenzia le informazioni tecniche giudicate importanti per la salvaguardia dell'operatore.

### 1.1 Prime avvertenze di sicurezza



**ATTENZIONE!** Il mancato rispetto di una qualsiasi prescrizione contenuta in questo manuale genera un incremento delle probabilità di incidente.



**ATTENZIONE!** Controllare per il modello specifico di prodotto la sussistenza o meno di rischi residui prima di iniziare ad adoperare la macchina.



**ATTENZIONE!** Qualsiasi operazione manutentiva non contenuta in questo manuale non deve essere eseguita dall'utilizzatore ma deve essere eseguita da personale espressamente autorizzato dal costruttore. Non è una dimenticanza ma una scelta dovuta alla delicatezza e ripercussione che quella operazione potrebbe avere sulla sicurezza del prodotto.



**ATTENZIONE!** Qualsiasi modalità d'uso non prevista in questo manuale non deve essere eseguita dall'utilizzatore. Non è una dimenticanza ma una scelta dovuta alla pericolosità che quella operazione potrebbe avere sulla sicurezza dell'operatore.



**ATTENZIONE!** Il mancato rispetto delle prescrizioni contenute in questo manuale esonera il costruttore da qualsiasi responsabilità in caso di incidente.



**Testi, figure e istruzioni tecniche descritte nel manuale corrispondono allo standard aggiornato alla data di emissione dello stesso. Il costruttore si riserva la facoltà di apportare modifiche tecniche, anche rilevanti, con l'aggiornamento successivo del manuale senza incorrere per questo in nessun obbligo.**

### 1.2 Garanzia

I prodotti Compa utilizzati da personale non professionale e coperti dalla direttiva della comunità europea n°1999/44/CE generalmente venduti senza fattura ma con scontrino, hanno una garanzia di due anni.

I prodotti Compa utilizzati da personale professionale (artigiani, ecc.) generalmente venduti con fattura hanno garanzia di anni uno.

La garanzia è riconosciuta solo se il prodotto è stato utilizzato esclusivamente nel modo descritto nel presente manuale d'uso, non sia stato manomesso in alcun modo, non sia stato riparato da personale non autorizzato e, ove previsto, siano utilizzati solamente ricambi originali. Sono comunque esclusi materiali di consumo e/o componenti soggetti a particolare usura come ad esempio batterie, lampadine, elementi di taglio e finitura etc.

Il giudizio della sussistenza delle condizioni di garanzia è a discrezione insindacabile di Compa. La richiesta di intervento in garanzia deve essere inoltrata presso il rivenditore o i centri assistenza locali compilando gli appositi moduli ivi disponibili.

## 2. AVVERTENZE GENERALI DI SICUREZZA

### 2.1 Avvertenze sul trasporto



**ATTENZIONE!** prima di iniziare il trasporto leggere attentamente tutte le informazioni sui pesi e sulla modalità di sollevamento dei prodotti.

### 2.2 Avvertenze sull'installazione



**ATTENZIONE!** prima di procedere con la installazione del prodotto leggere tutte le informazioni relative a questa operazione.

- ❑ Rispettare scrupolosamente gli spazi di manovra minimi stabiliti dal costruttore per il modello di macchina specifico.
- ❑ Prima di collegare la macchina all'impianto elettrico controllare l'adeguatezza del voltaggio e dell'ampereaggio, dei sistemi di protezioni della linea come da richieste specifiche del prodotto.



**ATTENZIONE!** Se prevista la presa di terra controllare scrupolosamente la continuità dell'impianto di terra tra la macchina e la terra dell'impianto elettrico. E' importantissima per la sicurezza dell'operatore.

- ❑ Le macchine prive di presa di terra sono realizzate con componentistica elettrica in doppio isolamento.
- ❑ Rispettare scrupolosamente l'ergonomia dell'utilizzo.
- ❑ Se previsto sulla macchina provvedere a collegare la macchina ad un efficace impianto di aspirazione.
- ❑ Le macchine devono essere installate in ambiente chiuso e possono lavorare ad una temperatura compresa tra 15 e 35°C. Non devono essere esposte a getti d'acqua, pioggia o intenso irraggiamento solare. Abbia cura di una buona illuminazione.
- ❑ La macchina non deve essere utilizzata nelle vicinanze di liquidi o gas infiammabili e comunque in presenza di atmosfere potenzialmente esplosive.
- ❑ Nei dintorni della macchina il pavimento deve essere pulito e privo di asperità. La caduta dell'operatore in corrispondenza della macchina potrebbe avere conseguenze molto gravi.
- ❑ Il piano di lavoro, salvo quando diversamente specificato, deve trovarsi a circa 90 cm dal piano di calpestio.
- ❑ Avere cura di scegliere una zona adeguatamente illuminata.



**ATTENZIONE!** posizionare la macchina su un piano stabile e fissarla per evitare ribaltamenti o cadute accidentali.

### 2.3 Dispositivi di protezione individuali

E' obbligatorio utilizzare:

- ❑ Guanti da lavoro per manipolazione materiali ed utensili.
- ❑ Occhiali di protezione (D.L. no 277 del 15.05.91 e direttive 80/605 e 88/642 CEE).
- ❑ Cuffie, tappi, o cascoantirumore.

### 2.4 Avvertenze per un uso corretto della macchina



**ATTENZIONE!** controllare la conformità del prodotto alle caratteristiche contenute nel manuale, Qualsiasi carenza di equipaggiamento (rispetto al manuale o ai documenti di vendita) deve essere immediatamente segnalata al costruttore. In queste condizioni è vietato l'uso della macchina.



**ATTENZIONE!** controllare la conformità del prodotto alle caratteristiche contenute nel manuale, La presenza di danneggiamenti di qualsiasi tipo presenti sul prodotto devono essere segnalati al costruttore. E' vietato l'uso della macchina in queste condizioni.



**ATTENZIONE!** prima di iniziare a lavorare sulla macchina l'operatore deve essere correttamente istruito da personale esperto e sensibilizzato al rispetto di tutte le informazioni contenute in questo manuale. Questo manuale deve essere sempre nella disponibilità dell'operatore.



**ATTENZIONE!** non rimuovere nessuna protezione di sicurezza o parte di macchina.



**ATTENZIONE!** Devono essere lavorati solo quei materiali per cui è stato previsto l'uso della macchina.



**ATTENZIONE!** l'abbigliamento dell'operatore deve essere consono al tipo di lavoro ed in particolare: Non deve portare oggetti pendenti in corrispondenza dei polsi e del collo (braccialetti, catenine, sciarpe e quant'altro). E' concreto il rischio di trascinarsi ed impigliamento.



**ATTENZIONE!** controllare che l'utensile non sia danneggiato.



**ATTENZIONE!** dispositivi di sicurezza o parti danneggiate devono essere riparati o sostituiti da un centro assistenza qualora nelle istruzioni d'uso non siano date indicazioni diverse.



**ATTENZIONE!** Rispettate il tipo di servizio della macchina. La macchina è prevista per un funzionamento non continuo: utilizzatela come descritto in queste istruzioni e come indicato nei dati tecnici.

- ❑ Indossare gli occhiali per proteggere gli occhi dalle schegge.
- ❑ Devono essere utilizzati solo utensili adeguati al tipo al tipo di materiale da lavorare.
- ❑ Assicurarsi che il materiale da lavorare non contenga inclusioni di altro materiale che può compromettere l'integrità dell'utensile.
- ❑ L'operatore deve essere nel pieno delle sue facoltà psicofisiche per poter utilizzare questa macchina.
- ❑ Deve essere sempre considerata dall'operatore la stabilità del pezzo prima e dopo la lavorazione.
- ❑ Lavorazioni che compromettono la stabilità del pezzo non devono essere eseguite senza adottare le eventuali misure di sicurezza.
- ❑ Tenere sempre in ordine il posto di lavoro. Disordine sul posto di lavoro comporta pericolo di incidenti.
- ❑ Durante una qualsiasi lavorazione l'operatore non deve distrarsi. una distrazione potrebbe provocare un incidente. Fate attenzione a quello che state facendo, procedete con cautela. Non continuare a lavorare se si è stanchi.
- ❑ Non sovraccaricare l'utensile.
- ❑ Per la sicurezza dell'operatore utilizzare sempre utensili o accessori riportati nelle istruzioni d'uso e offerti negli appositi cataloghi. L'uso di accessori o utensili di consumo diversi o comunque non raccomandati nelle istruzioni d'uso o catalogo, possono provocare incidenti.

## 2.5 Avvertenze per una corretta manutenzione del prodotto

- ❑ Tutte le operazioni di manutenzione devono essere eseguite quando la macchina non è collegata all'impianto elettrico e ad ogni altra fonte di energia se prevista (energia pneumatica).
- ❑ Tutte le operazioni manutentive non riportate in questo manuale devono essere eseguite da personale espressamente autorizzato dal costruttore.



**ATTENZIONE!** E' vietato per l'utilizzatore eseguire qualsiasi operazione manutentiva non illustrata in questo manuale. Sono operazioni giudicate dal costruttore complesse e possono compromettere l'integrità della macchina ed in conseguenza la sicurezza dell'operatore se non eseguite da specialisti del prodotto.



Utilizzare come ricambi solo ed esclusivamente materiali originali acquistati presso rivenditori autorizzati dal costruttore.

- ❑ Rispettare rigorosamente la tempistica prevista dal costruttore per le manutenzioni.
- ❑ Le operazioni manutentive riportate nel manuale devono essere eseguite da personale qualificato e preparato. E' condizione necessaria per una corretta esecuzione delle informazioni contenute in questo manuale.



**ATTENZIONE!** utilizzare solo utensili in perfetto stato di efficienza e che rispettano scrupolosamente le dimensioni massime imposte dal costruttore.



**ATTENZIONE!** utensili danneggiati o eccessivamente usurati possono rilasciare schegge che possono causare gravissime ferite all'operatore o al personale nelle vicinanze.



**ATTENZIONE!** gli utensili devono essere manutentati da personale esperto con macchine adeguate.

- ❑ Gli utensili devono essere custoditi con cura e le caratteristiche devono essere sempre identificabili.
- ❑ Cavi elettrici con connessioni mal ferme o con le protezioni anche minimamente abrase o rovinate devono essere sostituite immediatamente.
- ❑ Prima di effettuare riparazioni e cambio di utensili staccare sempre la spina dalla presa di corrente.
- ❑ Riporre gli utensili in luogo asciutto e sicuro ed in modo che non sia accessibile a persone estranee. Tenere lontano dal luogo di lavoro i non addetti ai lavori.
- ❑ Non sollevare la macchina dalla parte del cavo e non lo utilizzi per staccare la spina dalla presa. Salvaguardare da elevate temperature, oli e spigoli.

## 2.6 Avvertenze di sicurezza elettriche

- ❑ **ATTENZIONE! NON TOCCARE LE PARTI IN TENSIONE ELETTRICA.** Pericolo di scossa elettrica. Alcune parti della macchina sono in tensione elettrica.

- ❑ **MANTENERE I BAMBINI E GLI ANIMALI LONTANI DAGLI APPARECCHI ELETTRICI.** Bambini e gli animali devono essere tenuti lontani dagli apparecchi collegati alla rete elettrica.
- ❑ **VERIFICARE LA TENSIONE DI ALIMENTAZIONE.** La tensione di alimentazione deve corrispondere a quella dichiarata sulla targhetta dati tecnici. Non utilizzare altro tipo di alimentazione.
- ❑ **ATTENZIONE! OBBLIGO DI UTILIZZARE UN APPARECCHIO SALVAVITA.** Pericolo di scossa elettrica. L'utilizzo dell'acqua con la macchina azionata dall'energia elettrica aumenta il pericolo di scossa elettrica che può provocare anche la morte. Per la vostra sicurezza è obbligatorio che sia installato un apparecchio salvavita (chiamato anche interruttore a corrente differenziale o RCD) sulla linea di alimentazione elettrica per un campo di intervento secondo le normative vigenti nel Paese di utilizzo; consultate il vostro elettricista di fiducia.
- ❑ **COLLEGAMENTO ALLA RETE ELETTRICA.** Prima di collegare o scollegare la macchina dalla rete di alimentazione, assicuratevi che l'interruttore si trovi nella posizione OFF "O" (spento). Se durante l'utilizzo della macchina l'energia elettrica viene a mancare, posizionate l'interruttore su OFF "O" (spento) per evitare un avviamento improvviso.
- ❑ **COLLEGARSI SOLO AD UNA RETE DI ALIMENTAZIONE PROVISTA DI IMPIANTO DI MESSA A TERRA.** La linea che fornisce l'energia elettrica e l'eventuale cavo di prolunga devono essere muniti di un impianto di messa a terra; solo in questo modo la sicurezza elettrica della macchina è assicurata. Consultate il vostro elettricista di fiducia.
- ❑ **NON MANOMETTERE IL CAVO DI ALIMENTAZIONE.** Non manomettere il cavo di alimentazione. Non sostituire la spina del cavo di alimentazione; in presenza della linea di terra, non utilizzare adattatori per il collegamento alla presa della linea di alimentazione.
- ❑ **CONTROLLARE IL CAVO DI ALIMENTAZIONE.** Il cavo di alimentazione e il cavo di prolunga (se presente) devono essere controllati periodicamente e prima di ogni uso per vedere se presentano segni di danneggiamento o di invecchiamento. Se non risultassero in buone condizioni scollegare immediatamente il cavo e non usare la macchina ma farla riparare presso un centro di assistenza autorizzato.
- ❑ **MANTENERE IL CAVO DI ALIMENTAZIONE IN POSIZIONE SICURA.** Tenere il cavo di alimentazione e il cavo di prolunga (se presente) lontani dalla zona di lavoro e dalla macchina, da superfici umide, bagnate, oliate, con bordi taglienti, da fonti di calore, da combustibili e da zone di transito veicolare e pedonale.
- ❑ **NON CALPESTARE O SCHIACCIARE IL CAVO DI**

ALIMENTAZIONE. Non passare mai sopra il cavo di alimentazione. Tenere presente la sua posizione in ogni momento.

- ❑ **NON USARE LA MACCHINA IN PRESENZA DI LIQUIDI.** Non bagnare la macchina con liquidi e non esponetela ad ambienti umidi. Non lasciarla all'aperto.
- ❑ **UTILIZZARE UN CAVO DI PROLUNGA IDONEO ALLA MACCHINA.** Utilizzare solamente cavo per prolunga idoneo alla potenza della macchina che utilizzate e dimensionato in base alla sua lunghezza, omologato e con linea di messa a terra. Consultare il vostro elettricista di fiducia.
- ❑ **SCOLLEGARE LA MACCHINA IMPUGNANDO SOLO LA SPINA.** Per estrarre la spina dalla presa impugnate solo la spina senza tirare il cavo di alimentazione.
- ❑ **EVITARE IL CONTATTO DEL CORPO CON SUPERFICI MESSE A MASSA O A TERRA.** Evitare il contatto del corpo con superfici messe a massa o a terra, come frigoriferi, termosifoni, tubi e serramenti metallici ecc.

---

## 2.7 Avvertenze di sicurezza per la rumorosità e le vibrazioni

---

Il livello di rumorosità riportato nel foglio allegato è un valore medio di utilizzo, mentre il livello di vibrazioni alle mani non può essere determinato perché dipende dal pezzo in lavorazione. L'impiego di pezzi con materiali e forme diverse, l'eccessiva pressione sull'elemento abrasivo e l'assenza di manutenzione influiscono in modo significativo nelle emissioni sonore e nelle vibrazioni. Di conseguenza adottate tutte le misure preventive in modo da eliminare possibili danni dovuti ad un rumore elevato e alle sollecitazioni da vibrazioni; indossate cuffie antirumore, guanti antivibrazioni, effettuate delle pause durante la lavorazione, mantenete efficiente la macchina e gli abrasivi.

---

## 2.8 Rischi residui

---

Queste avvertenze mostrano i rischi principali nell'uso della macchina. Leggere attentamente il libretto istruzioni della macchina.



Lancio di scintille e polvere verso gli occhi ed il corpo dell'operatore. Indossate occhiali di protezione, maschera antipolvere e abbigliamento robusto.



Rumore elevato generato dalla macchina. Indossate cuffie a protezione dell'udito.



Parti in movimento e bave taglienti che provocano ferite alle mani. Indossate guanti protettivi e mantenete una distanza di sicurezza dalla zona di smerigliatura.



Rischio di scossa elettrica con pericolo di morte. Non toccate le parti in tensione elettrica e mantenete una distanza di sicurezza. Prima di ogni manutenzione scollegate la spina dalla presa di alimentazione.

## 2.9 Avvertenze speciali



**ATTENZIONE!** Prima di usare la macchina, per eseguire correttamente il trasporto, la messa in servizio, l'avviamento, l'uso, l'arresto e la manutenzione, leggete ed applicate attentamente le istruzioni di seguito riportate che fanno riferimento ai disegni ed ai dati tecnici. Prima di iniziare il lavoro prendete familiarità con i comandi e con il corretto uso della macchina assicurandovi di saper arrestarla in caso di emergenza. L'uso improprio della macchina può provocare gravi ferite e danni alle cose. Pensate sempre alla vostra e altrui sicurezza e comportatevi di conseguenza.

Queste istruzioni sono parte integrante della macchina e devono accompagnarla in caso di riparazione o di rivendita.

Conservate con cura ed a portata di mano la documentazione fornita in modo da poterla consultare in caso di necessità.

Queste istruzioni si riferiscono a una macchina che viene fabbricata in più modelli e con diverse configurazioni: a seconda del modello in vostro possesso applicate le informazioni corrispondenti.

Ogni altro impiego, diverso da quello indicato in queste istruzioni, può recare danno alla macchina e costituire serio pericolo per le persone e le cose.

## 3. INFORMAZIONI TECNICHE

### 3.1 Caratteristiche tecniche

<input type="checkbox"/>	Tensione di alimentazione	230 V
<input type="checkbox"/>	Frequenza nominale	50 Hz
<input type="checkbox"/>	Potenza nominale	550 W
<input type="checkbox"/>	Diametro tubo di aspirazione	100 mm
<input type="checkbox"/>	Capacità sacco raccolta	65 l
<input type="checkbox"/>	Classe isolamento	I
<input type="checkbox"/>	Liv. pressione acustica	LpA 75,5 dB(A) K=1,5
<input type="checkbox"/>	Liv. potenza acustica	LwA 95,5 dB(A) K=1,5

### 3.2 Descrizione della macchina (Fig. A)

1. Interruttore
2. Motore
3. Voluta di soffiaggio
4. Sacco di raccolta
5. Sacco filtraggio aria
6. Asta
7. Fascetta regolabile
8. Maniglia per trasporto (se presente)
9. Raccordo di aspirazione
10. Tubo di aspirazione (se presente)
11. Adattatore di aspirazione (se presente)
12. Base
13. Ruote
14. Montanti
15. Piastra
16. Spina e cavo di alimentazione

#### 4. TRASPORTO

Essendo la macchina di dimensioni contenute, può facilmente essere sollevata e trasportata a braccia prendendo l'imballo per le apposite maniglie, oppure tramite l'ausilio di un comune carrello portapacchi.



Nel caso di stoccaggio o movimentazione della macchina occorre prestare la massima attenzione al pittogramma riportato nell'imballo medesimo. Esso indica il massimo numero di elementi impilabili in piena sicurezza. Nel caso di trasporto su camion o altri mezzi analoghi, assicurarsi che l'imballo sia saldamente fissato onde evitare ribaltamenti. Evitare urti e sollecitazioni al fine di salvaguardare il perfetto funzionamento della macchina e l'incolumità delle persone circostanti.

#### 5. ALLACCIAMENTO ELETTRICO

Verificare che la tensione di alimentazione corrisponda ai dati forniti sulla targhetta dell'apparecchio.



**ATTENZIONE!** Assicurarsi che il collegamento del cavo di terra sia collegato alla messa a terra della ditta.

In caso di malfunzionamento o rottura, la messa a terra fornisce un percorso a resistenza minima per la corrente elettrica, affinché si eviti il rischio di folgorazione.

L'aspiratore è fornito di cavo elettrico con conduttore di messa a terra e spina di messa a terra. La spina deve essere inserita in una presa correttamente installata e messa a terra, secondo quanto previsto da tutte le norme e ordinanze locali. Non modificare la spina fornita. Non potrà essere inserita nella presa.

La presa deve essere installata da un elettricista qualificato. Il collegamento scorretto del conduttore di terra può esporre l'operatore al rischio di folgorazione.

Il conduttore con isolamento di colore verde (con o senza righe gialle) è quello di terra. Nel caso sia necessario riparare o sostituire il cavo o la spina, non collegare il conduttore di terra a un morsetto sotto tensione.

Se non sono state comprese le istruzioni di messa a terra e se non si è certi di aver correttamente messo a terra l'apparecchio, richiedere l'intervento di un elettricista o tecnico qualificato.

Utilizzare esclusivamente prolunghes a tre fili con spine tripolari che andranno inserite in prese a tre fori.

Sostituire immediatamente il cavo se risulta essere danneggiato o usurato.



**ATTENZIONE!** Estrarre la spina dalla presa quando non si utilizza l'aspiratore, prima di aprirlo e prima di eventuali operazioni di pulizia e manutenzione dello stesso.

Per estrarre la spina dalla presa, non si deve tirare il cavo.

Prestare attenzione affinché il cavo d'alimentazione non venga danneggiato. In particolare, evitare di schiacciarlo, calpestarlo e di tirarlo eccessivamente.



**ATTENZIONE!** Non utilizzare l'apparecchio se il cavo d'alimentazione non è in perfette condizioni.



## 6. MONTAGGIO

La macchina è fornita con alcuni componenti smontati e per l'assemblaggio sono necessari dei cacciaviti e delle chiavi (non inclusi).

Estraete la macchina ed i componenti dalla confezione, verificate visivamente la perfetta integrità e procedete al loro assemblaggio come illustrato nella fig. A.

1. Appoggiate la base (12), dotata di ruote (13), a terra e fissate ad essa i due montanti (14) mediante la bulloneria.
2. Montate tra i due montanti la piastra verticale (15) e fissatela con la bulloneria.
3. Osservate ora la voluta di soffiaggio (3) che comprende il motore e l'interruttore; nella zona periferica di unione delle due metà (flangia) sono presenti una serie di viti con dadi/rondelle, solo alcune di queste devono essere svitate. Osservate la fig. A e posizionate la voluta sopra i due montanti, con il gruppo motore rivolto verso l'alto e dal lato montanti, e segnate con una matita le viti da svitare in corrispondenza dei fori sui due montanti.
4. Appoggiate la voluta a terra e svitate completamente le viti che avete precedentemente segnato.
5. Prelevate dagli accessori nr. 2 piastrine rettangolari piatte e nr. 2 piastrine rettangolari con forma a L.
6. Ora procedete con l'aiuto di una seconda persona a posizionare e fissare la voluta ai montanti con il seguente ordine: montante, piastrina piatta, flangia voluta, piastrina a L, viteria. Al termine verificate di aver serrato bene la viteria.
7. Montate l'asta verticale (6) alla voluta.
8. Prendete il sacco trasparente in nylon (4) e fissatelo alla voluta parte inferiore mediante una fascetta (7).
9. Prendete il sacco in tessuto (5), agganciatelo all'asta e fissatelo alla voluta parte superiore mediante una fascetta (7).
10. Prendete il tubo flessibile di aspirazione (10), infilatelo al raccordo di aspirazione (9) e serratelo bene mediante una fascetta (7).
11. L'estremità opposta del tubo (10) dovrà essere collegata per aspirare i trucioli di legno (alla macchina utensile o ad una tubazione di trasporto), utilizzando se necessario l'adattatore (11, se presente).
12. Inserite la spina (16) nella presa di alimentazione elettrica ed avviate la macchina; se il montaggio è corretto i due sacchi si gonfieranno immediatamente per effetto dell'aria soffiata e rimarranno

tali fino allo spegnimento.

Prima di mettere in funzione la macchina, verificate l'integrità dei componenti e controllate che le viteria sia serrata.



**ATTENZIONE!** Prima di avviare la macchina è obbligatorio indossare occhiali, cuffie, maschera e guanti di protezione (non inclusi).

## 7. ISTRUZIONI D'USO

### AVVIAMENTO

1. Inserite la spina del cavo di alimentazione alla presa.
2. Per avviare alzate il coperchio e premete l'interruttore in posizione ON "I" (acceso).
3. Attendere che la macchina raggiunga il regime di funzionamento.

### ARRESTO

1. Per arrestare la macchina alzate il coperchio e premete l'interruttore in posizione OFF "O" (spento).
2. Assicuratevi che persone ed animali siano lontani fino al completo arresto della macchina. È possibile inoltre a coperchio chiuso premere il fungo rosso per spegnere: per aprire spingere verso l'alto il fungo rosso.

Il motore e le parti meccaniche rotanti girano ancora per diversi secondi dopo aver spento la macchina.

Quando non lavorate spegnete la macchina e staccate la spina dalla presa.

## 8. MANUTENZIONE



**ATTENZIONE!** Prima di ogni controllo o manutenzione, togliete sempre la spina dalla presa di corrente.

- Pulite regolarmente ed abbiate cura della Vostra macchina, Vi garantirete una perfetta efficienza ed una lunga durata della stessa.
- Effettuate le operazioni di pulizia esclusivamente con un panno o una spazzola.
- Non spruzzate o bagnate d'acqua la macchina.
- Non usate detergenti abrasivi o solventi vari, potreste rovinare irrimediabilmente la macchina.
- Periodicamente lavate il sacco di filtraggio con acqua fredda e sapone; asciugatelo molto bene prima di rimontarlo.

## 9. SMALTIMENTO

I rifiuti elettrici ed elettronici possono contenere sostanze pericolose per l'ambiente e la salute umana; non devono pertanto essere smaltiti con quelli domestici ma mediante una raccolta separata negli appositi centri di raccolta o riconsegnati al venditore nel caso di acquisto di una apparecchiatura nuova analoga. Lo smaltimento abusivo dei rifiuti comporta l'applicazione di sanzioni amministrative.

Smaltimento batterie: le batterie incluse nell'apparecchio possono essere smaltite assieme ad esso.

Non gettate nel fuoco e non disperdete nell'ambiente le batterie esauste ma consegnatele agli appositi centri per il loro smaltimento.

Non smaltire assieme ai rifiuti domestici.



## 10. DICHIARAZIONE DI CONFORMITA'

Costruttore: Compa Tech S.r.l.  
Indirizzo: Via Piemonte, 11/15  
41012 Carpi (MO) - Italy  
Tel. (+39) 059 527887  
Fax (+39) 059527889



Prodotto: ASPIRATORE mod. ACC.32  
Anno di costruzione: 2014

Il prodotto sopra descritto è conforme a:

*Direttiva 2006/42/CE*

Direttiva 17.5.2006 relativa alle macchine e che modifica la direttiva 98/37/CE

*Direttiva 2004/108/CE*

Compatibilità elettromagnetica

*Direttiva 2011/65/CE*

Restrizione dell'uso di determinate sostanze pericolose nelle apparecchiature elettriche ed elettroniche

*D. Lgs. 27.1.2010 n°17*

Attuazione della Direttiva 2006/42/CE.

La macchina rispetta i requisiti essenziali di sicurezza indicati sulla Direttiva Macchine.

La macchina è provvista di marcatura CE.

Il depositario autorizzato a custodire il fascicolo tecnico stabilito nella comunità europea è la Compa Tech S.r.l. sede legale in Via Piemonte, 11/15 - 41012 Carpi (MO) - Italy

Luogo e data emissione: Carpi, lì 17/11/2014



Ennio Baraldi, amministratore unico

## 11. RICAMBI

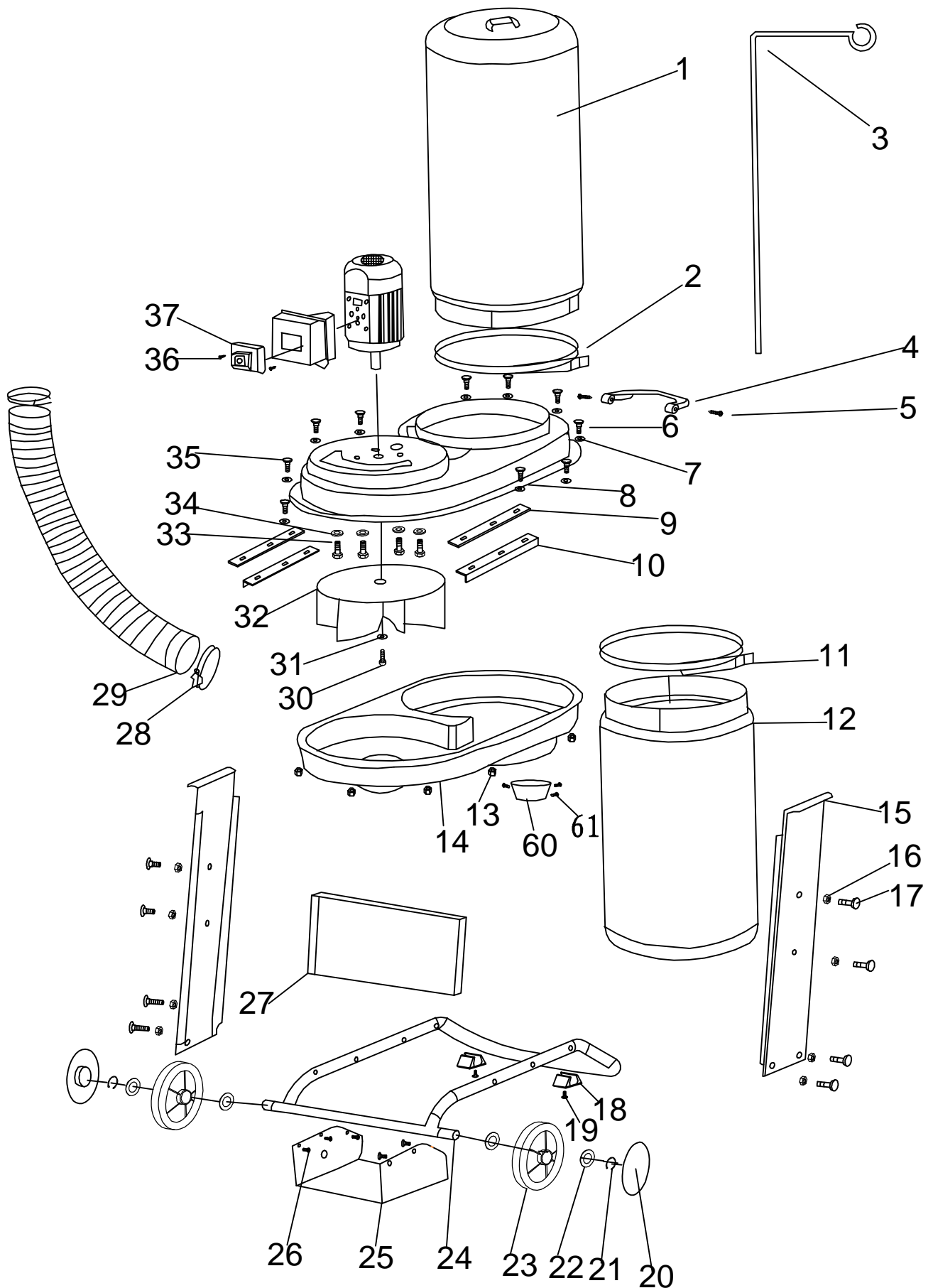
Indicare sempre chiaramente:

- il modello della macchina;
- il numero di codice dei particolari;
- quantità dei particolari;
- indirizzo esatto della Vs. azienda.



### **Ricambi originali**

Il costruttore si esime da ogni responsabilità per danni di qualsiasi natura, generati da un impiego di parti di ricambio non originali.



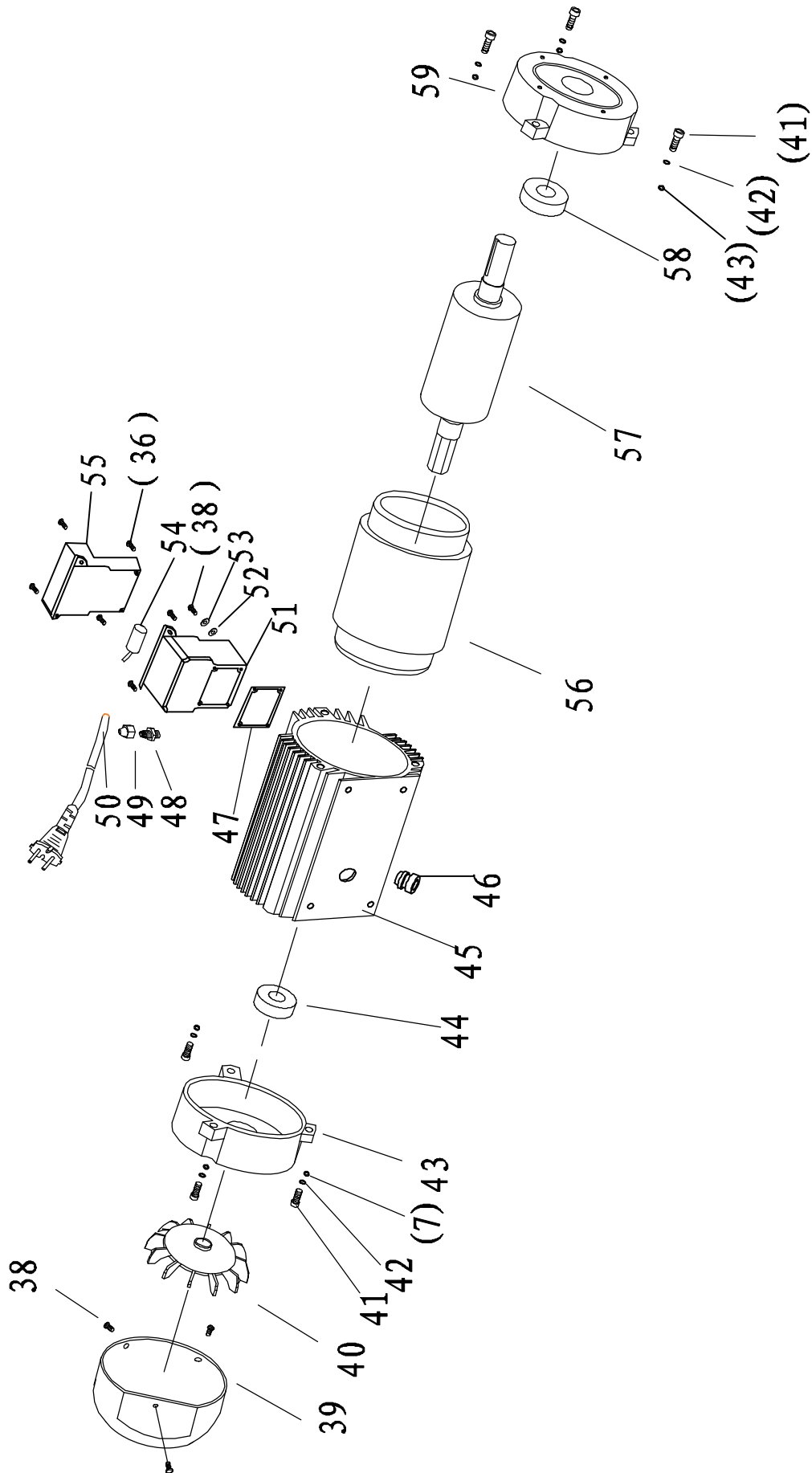
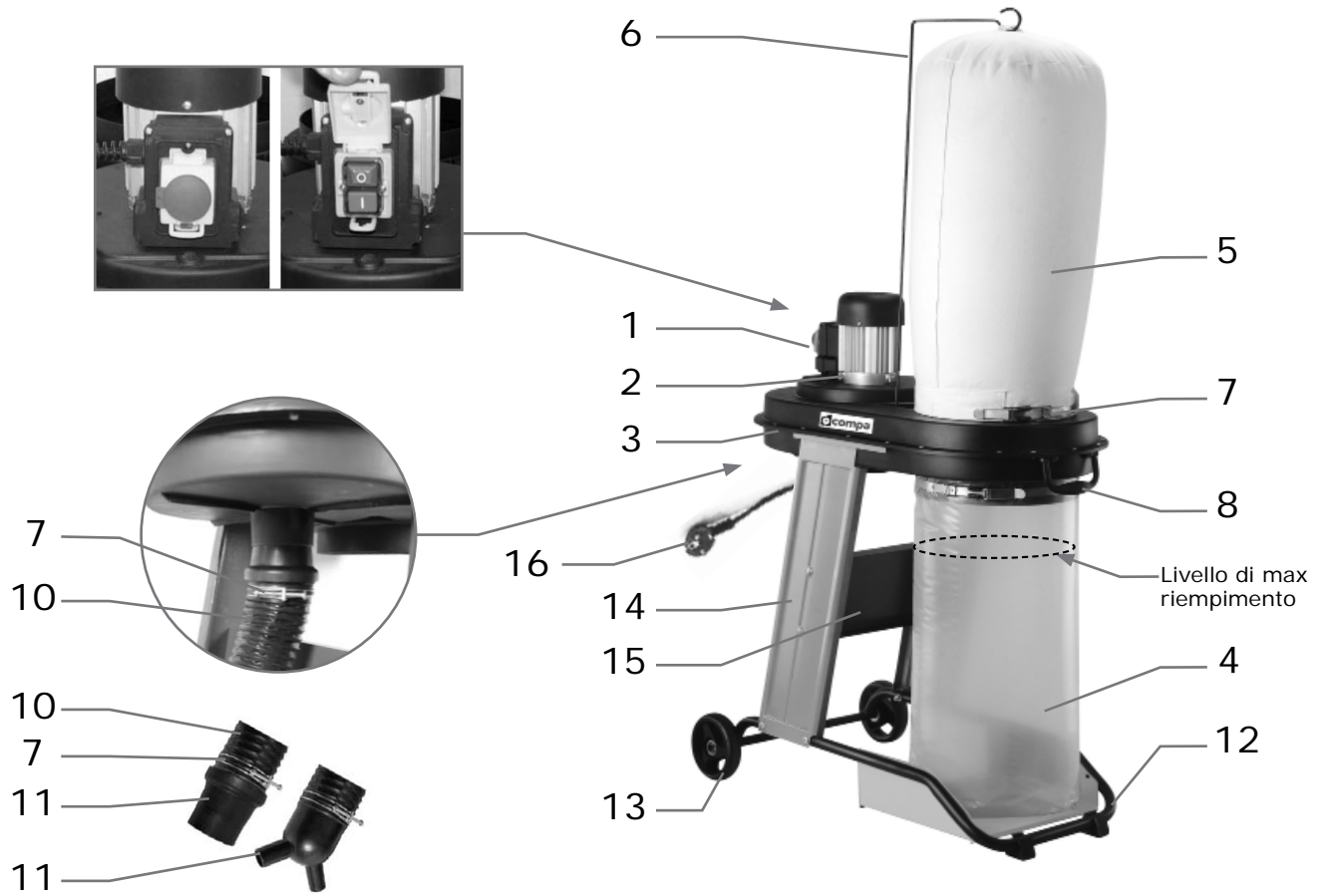


FIGURA A



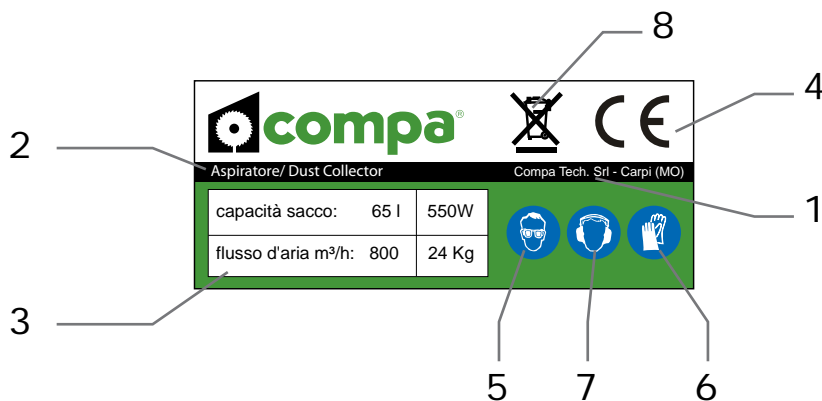
## FIGURA B

**ATTENZIONE !!!**

- Non utilizzare la macchina senza aver prima letto il libretto di istruzioni allegato.
- Non aspirare vetro, acqua e metallo.
- Non mettere le mani o qualsiasi altro oggetto davanti alla ventola.
- Non rimuovere la protezione che copre la ventola del motore.
- Staccare la spina dalla presa di corrente prima di effettuare la pulizia del copriventola.
- Non avviare l'aspiratore prima di aver collegato e fissato il collettore alla macchina.

**CAUTION !!!**

- Do not use this machine without first reading the safety instructions provided with the machine.
- Do not pick up glass, water or metal.
- Do not put hands or other objects in or around inlet.
- Do not cut or break the safety net in the inlet.
- Do disconnect the power before cleaning the safety net.
- Do not power on the machine before fixing the joint or connector.



POWER	1HP	PHASE	1
VOLT	230V	Hz	50
AMP	4.8A	CLASS	B
G/1'	2950	SER	

3







**COMPATECH S.r.l.**

Via Piemonte, 11/15 - 41012 - Carpi (MO) - Italy

Tel. (+39) 059 527887 - Fax (+39) 059527889

Web: [www.compasaw.com](http://www.compasaw.com) - E-mail: [info@compasaw.com](mailto:info@compasaw.com)